



沈阳农业大学  
SHENYANG AGRICULTURAL UNIVERSITY

# 2021届毕业生



忠诚 · 奉献 · 创新 · 自强

# 就业质量年度报告

学生创新创业与就业指导处  
2021年12月

# 目 录

前言.....	1
1.毕业生基本情况.....	3
1.1.毕业生规模.....	3
1.2.毕业生性别比例.....	3
1.3.毕业生民族构成.....	4
1.4.毕业生生源分布.....	4
1.4.1 本科毕业生区域分布.....	5
1.4.2 硕士毕业生区域分布.....	6
1.5.毕业生院系分布.....	7
2.毕业生就业基本情况.....	7
2.1.毕业生招聘需求情况.....	8
2.2.毕业生就业流向.....	8
2.2.1.毕业生就业去向.....	8
2.2.2.就业形式.....	9
2.2.3.毕业生升学、出国出境.....	10
2.3.毕业生就业地域流向.....	12
3.促进就业工作重要举措.....	14
3.1.落实高校主体责任，构建全员抓就业、全程促就业的工作机制.....	14
3.1.1.组织健全.....	14
3.1.2.纳入工作日程.....	14
3.1.3.形成机制.....	14
3.2.大力开拓就业市场，多措并举促就业.....	15
3.2.1.加强硬件建设，开展多元化线上就业服务.....	16
3.2.2.加强就业管理服务，实施分类指导，规范就业信息统计及报送工作.....	16
3.2.3.做好精准就业服务，关注帮扶就业困难群体.....	16
3.3.架设起让毕业生顺利走向基层建功立业桥梁.....	16
3.3.1.加强思想教育，培养“下得去、留得住”的人才.....	16

3.3.2.加强舆论宣传，引导鼓励毕业生扎根基层，服务乡村振兴...	17
3.3.3.落实国家政策，加强项目管理，走好“基层就业通道”.....	18
3.4.着力抓好创新创业教育工作.....	18
3.4.1 加强组织保障，不断深化创新创业教育改革.....	18
3.4.2 提高教育质量，创新创业贯穿人才培养全过程.....	19
3.4.3 强化平台建设，服务学生创新创业实践.....	19
3.4.4 强化实训实操过程管理服务，提升大学生创新创业训练计划项目质量和创新创业竞赛水平.....	20
3.4.5 强化激励机制，设立创新创业奖学金和实施“第二课堂成绩单”制度.....	21
4.毕业生就业评价相关分析.....	22
4.1.毕业生就业观念.....	22
4.1.1.择业求职主要考虑因素.....	22
4.1.2.择业影响因素.....	22
4.2.毕业生求职过程.....	23
4.2.1.学校就业指导的作用.....	23
4.2.2.毕业生求职途径.....	24
4.2.3.投递简历数量及面试次数.....	25
4.2.4.获得 offer 情况.....	26
4.3.毕业生就业期望.....	27
4.3.1.期望工作单位类型.....	27
4.3.2. 毕业期待工作城市.....	27
4.4.毕业生就业满意度.....	28
4.4.1.毕业生对目前工作的总体满意度.....	28
4.4.2.毕业生对就业服务的满意度.....	29
4.5.用人单位评价.....	30
4.5.1.用人单位对我校人才培养的总体满意度.....	30
4.5.2.用人单位对学生能力的满意度.....	30
4.5.3.用人单位对学生知识水平的满意度.....	31
4.5.4.用人单位对就业服务的满意度.....	32

5.对教育教学的反馈.....	32
6.社会评价.....	34
7.结语.....	35

## 前言

沈阳农业大学是一所地方与中央共建的全国重点大学。学校的办学历史可追溯到我国农业教育的始兴时期—1906年清政府设立的省立奉天农业学堂，1952年全国高等院校调整，以复旦大学农学院与东北农学院部分系科为基础，成立了新的沈阳农学院。1979年经国务院批准为全国重点高等院校。1981年成为首批具有博士、硕士学位授予权单位。1985年10月，更名为沈阳农业大学，邓小平同志亲自为学校题写了校名。2000年，学校由农业部所属划转为以辽宁省管理为主、辽宁省与中央共建的全国重点大学。

学校拥有比较完整的农业教育科研体系。设有16个学院、4个教学部（中心），现有8个博士后科研流动站，10个博士一级学科学位授权点，120个硕士学位授权点，58个本科专业；拥有3个国家重点学科，3个农业部重点学科。学校入选辽宁省国内一流大学建设高校，2个学科入选辽宁省20个世界一流学科建设行列，5个学科入选国内一流学科建设行列。有包括国家工程实验室、国家地方联合工程实验室、科技部和教育部批准设立的新农村发展研究院在内的省级以上科学研究机构94个、本科实验教学中心（室）19个。为培养社会需要的高质量人才奠定了坚实基础。学校办学积淀厚重、社会影响久远、行业认可充分，毕业生就业状况始终稳定良好。今天的沈阳农业大学已成为教学和科研并举，以农业与生命科学为特色，农、理、工、经、管、法多学科协调发展的研究应用型大学。

作为辽宁省唯一一所农业本科院校，学校牢记使命担当，始终瞄准农民的“米袋子”“菜篮子”“果盘子”“肉摊子”“奶罐子”等做大文章，大力加强乡村振兴战略研究院建设，为辽宁、东北乃至全国的“粮食安全”

“副食供应”等重大民生需求提供了有力的科技人才支撑。疫情防控以来，我校深入贯彻党中央、国务院和辽宁省委省政府稳就业和保就业的一系列重大决策和部署，将毕业生就业作为校园最大民生抓好抓实。学校科学研判疫情影响，第一时间制定解决方案，努力做到防控疫情和促进就业工作两不误，全力促进 2021 届毕业生就业工作。截至 2021 年 8 月 31 日，我校 2021 届毕业生总体就业率达到了 89.24%，本科和研究生毕业生初次就业率分别为 88.07%、92.13%。

就业是最大民生，下一步，我校将全面落实立德树人的根本任务，继续深化教育教学改革，大力加强学科专业建设，着力提高人才培养质量，继续坚持就业优先，完善责任机制，提升服务能力，加大精准举措，全力保障广大毕业生更加充分和更高质量就业。

说明：本次编制的 2021 年毕业生就业质量年度报告采用数据主要来源于辽宁省大学生智慧就业创业云平台（截至 2021 年 8 月 31 日），以及学校当年度企业和毕业生就业调查有效问卷回收整理的相关数据。

## 1. 毕业生基本情况

### 1.1. 毕业生规模

2021 届毕业生共 4611 人，其中本科毕业生 3277 人，硕士研究生毕业生 1250 人，博士研究生 84 人，见图 1-1。

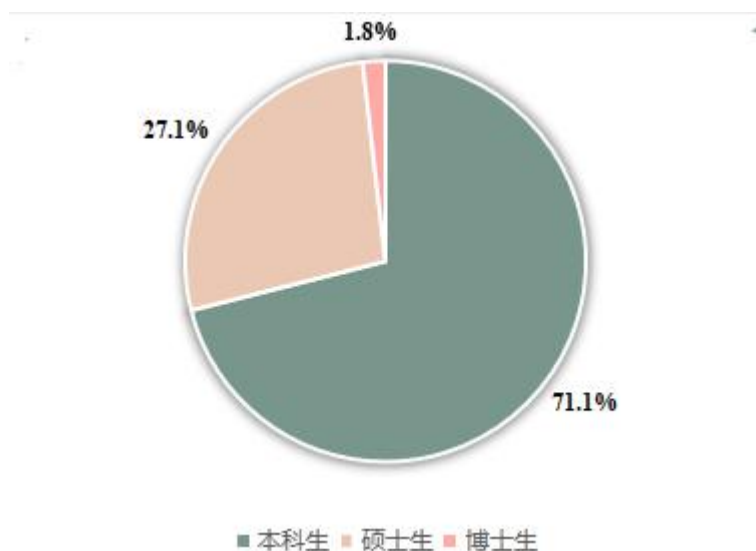


图 1-1 2021 届毕业生学历分布统计图

### 1.2. 毕业生性别比例

2021 届本科毕业生中有男生 1339 人，占毕业生总数的 40.86%，女生 1938 人，占毕业生总数的 59.14%，2021 届硕士研究生毕业生中，男生 463 人，占毕业生总数的 37.04%，女生 787 人，占毕业生总数的 62.96%，博士研究生毕业生中，男生 34 人，占毕业生总数的 40.48%，女生 50 人，占毕业生总数的 59.52%，见表 1-1。

	本科生		硕士生		博士生	
	人数	比例	人数	比例	人数	比例
男	1339	40.86%	463	37.04%	34	40.48%
女	1938	59.14%	787	62.96%	50	59.52%

表 1-1 2021 届毕业生性别统计图

### 1.3. 毕业生民族构成

2021 届本科毕业生来自 26 个民族，其中汉族、满族、蒙古族的生源数量居前三位，见表 1-2。

民族	人数	比例	民族	人数	比例
汉族	2701	82.42%	白族	3	0.09%
满族	311	9.49%	黎族	3	0.09%
蒙古族	81	2.47%	水族	3	0.09%
土家族	32	0.98%	彝族	3	0.09%
回族	27	0.82%	达斡尔族	2	0.06%
苗族	26	0.79%	藏族	1	0.03%
锡伯族	14	0.43%	傣族	1	0.03%
布依族	13	0.40%	哈萨克族	1	0.03%
朝鲜族	12	0.37%	毛南族	1	0.03%
壮族	12	0.37%	纳西族	1	0.03%
侗族	9	0.27%	撒拉族	1	0.03%
维吾尔族	7	0.21%	土族	1	0.03%
仡佬族	5	0.15%	瑶族	1	0.03%
其他	5	0.15%			

表 1-2 2021 届毕业生民族构成

### 1.4. 毕业生生源分布

2021 届毕业生来自 29 个省(直辖市、自治区)，辽宁生源占主要构成，本科及研究生分别占比 55.26%，60.57%，见表 1-3。

生源地区	本科生(人)		研究生(人)		合计	
	人数	比例	人数	比例	人数	比例
辽宁	1811	55.26%	808	60.57%	2619	56.80%
河南	198	6.04%	51	3.82%	249	5.40%
贵州	196	5.98%	8	0.60%	204	4.42%
内蒙	112	3.42%	87	6.52%	199	4.32%
山西	106	3.23%	43	3.22%	149	3.23%
河北	103	3.14%	50	3.75%	153	3.32%
黑龙	99	3.02%	64	4.80%	163	3.54%



生源地区	本科生(人)		研究生(人)		合计	
	人数	比例	人数	比例	人数	比例
安徽	82	2.50%	25	1.87%	107	2.32%
甘肃	81	2.47%	14	1.05%	95	2.06%
吉林	63	1.92%	60	4.50%	123	2.67%
山东	62	1.89%	49	3.67%	111	2.41%
新疆	47	1.43%	8	0.60%	55	1.19%
天津	38	1.16%	14	1.05%	52	1.13%
四川	37	1.13%	3	0.22%	40	0.87%
广西	28	0.85%	0	0.00%	28	0.61%
浙江	27	0.82%	7	0.52%	34	0.74%
湖北	23	0.70%	3	0.22%	26	0.56%
上海	21	0.64%	0	0.00%	21	0.46%
湖南	20	0.61%	4	0.30%	24	0.52%
宁夏	20	0.61%	6	0.45%	26	0.56%
云南	19	0.58%	0	0.00%	19	0.41%
陕西	16	0.49%	9	0.67%	25	0.54%
青海	13	0.40%	2	0.15%	15	0.33%
福建	11	0.34%	2	0.15%	13	0.28%
海南	11	0.34%	1	0.07%	12	0.26%
江苏	11	0.34%	6	0.45%	17	0.37%
重庆	10	0.31%	0	0.00%	10	0.22%
江西	8	0.24%	6	0.45%	14	0.30%
北京	4	0.12%	4	0.30%	8	0.17%

表 1-3 2021 届本科和研究生毕业生生源地分布

#### 1.4.1 本科毕业生区域分布

我校 2021 届本科毕业生 3277 人，来自全国 7 大区域，其中东北地区 59.81%、华北 11.81%、华东地区 4.52%、华南地区 1.40%、华中地区 6.29%、西北地区 6.62%、西南地区 9.55%。东北地区生源的毕业生占比最大，见图 1-2。

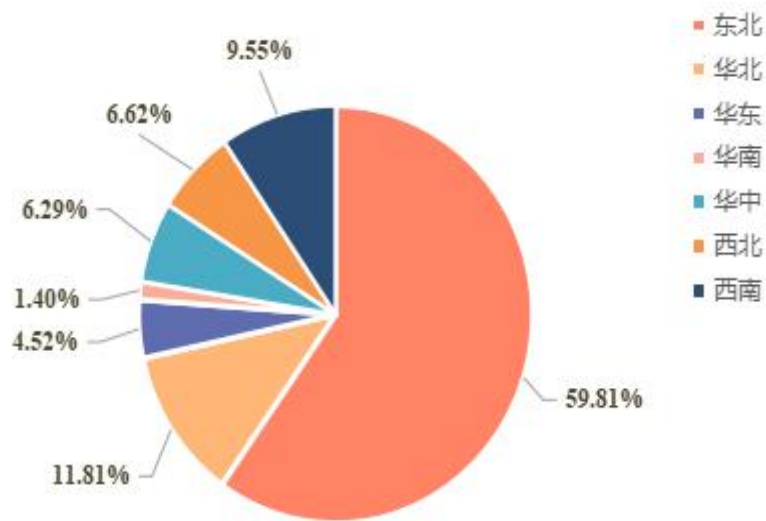


图 1-2 2021 届本科毕业生生源区域分布

#### 1.4.2 硕士毕业生区域分布

我校 2021 届硕士毕业生 1250 人，生源区域具体分布为：东北地区 69.68%、华北地区 16.64%、华东地区 2.96%、华中地区 3.76%、华南地区 0.24%、西南地区 2.08%、西北地区 4.64%，东北地区生源占比依然最大，见图 1-3。

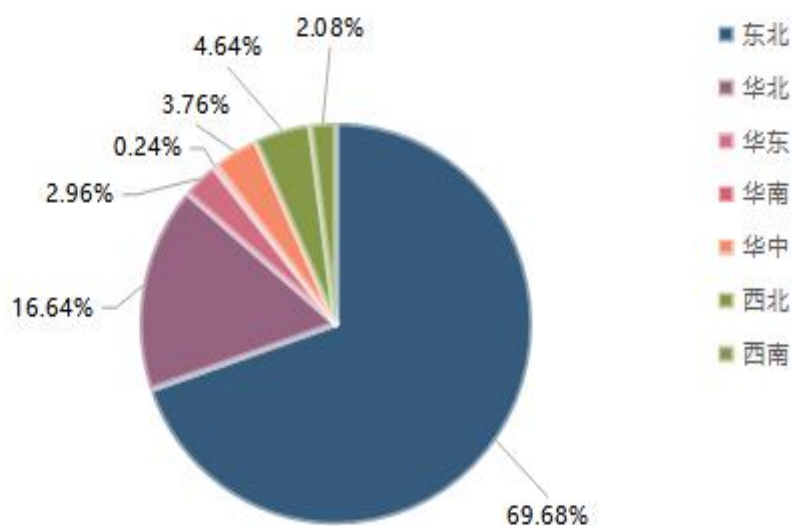


图 1-3 2021 届研究生毕业生生源区域分布

## 1.5. 毕业生院系分布

我校 2021 届本科毕业生分布在 13 个学院，其中，经济管理学院、信息与电气学院、园艺学院分列前三位，三个学院的本科毕业生人数占全校本科毕业生规模的 34.78%。毕业研究生分布在 14 个研究生培养单位，经济管理学院、园艺学院、农学院位列前三位，三个学院的毕业研究生人数占全校毕业研究生规模的 35.15%。见表 1-4。

序号	学院	本科毕业生		毕业研究生	
		人数	比例	人数	比例
1	经济管理学院	473	14.43%	204	15.29%
2	信息与电气工程学院	356	10.86%	59	4.42%
3	园艺学院	311	9.49%	138	10.34%
4	水利学院	305	9.31%	73	5.47%
5	畜牧兽医学院	288	8.79%	124	9.30%
6	工程学院	242	7.38%	44	3.30%
7	林学院	231	7.05%	118	8.85%
8	农学院	227	6.93%	127	9.52%
9	土地与环境学院	208	6.35%	119	8.92%
10	生物科学技术学院	200	6.10%	79	5.92%
11	食品学院	176	5.37%	124	9.30%
12	植物保护学院	160	4.88%	108	8.10%
13	理学院	100	3.05%		
14	高等教育研究所			3	0.22%
15	马克思主义学院			13	0.97%

表 1-4 2021 届毕业生院系分布情况

## 2. 毕业生就业基本情况

截至 2021 年 8 月 31 日，2021 届毕业生初次整体就业率为 89.24%，其中本科和研究生毕业生初次就业率分别为 88.07%、92.13%，在辽就业比例分别为 79.67%、64.01%，毕业生就业率继续在辽宁省内高校名列前茅。就

业去向有几种形式，包括签约就业、升学出国（保送、考取研究生及出国出境）、自主创业、自由职业、应征义务兵、待就业（因再考研、考公务员等原因暂不就业）等，按照教育部就业率统计口径，除待就业、暂不就业外的其它几种就业去向均计入就业统计范围。

截至统计时间，我校 2021 届毕业生未就业比例为 10.76%，受疫情因素影响导致签约周期拉长、银行、公务员、事业单位、部队文职考试延后等多重因素影响，加上二战考研学生占比加大，2021 届毕业生初次就业率与往年相比，有一定波动。

## **2.1. 毕业生招聘需求情况**

针对 2021 届毕业生采取线上+线下模式招聘模式，做好学校就业信息网升级工作。实现共举办 13 场大型招聘会（月），累计参会优质用人单位 4848 家，提供 375636 个就业岗位，召开专场宣讲会 375 场，提供就业岗位 38018 个，网站发布线上就业岗位 4695 条，招聘公告 1138 条，为应届毕业生提供 50 余万个就业岗位。

行业领域涵盖农业、食品、畜牧兽医、生物、理工科、经济类等，涉及面广，专业覆盖率大。学校在大中型招聘会现场设置了就业服务区、征兵咨询站、职业生涯规划区、政策咨询处等，为用人单位与学生提供高效快捷、贴心细致的就业咨询和服务。二级学院还结合专业特色，举办了多场行业招聘会。

## **2.2. 毕业生就业流向**

### **2.2.1. 毕业生就业去向**

我校 2021 届本科毕业生直接就业 2886 人，占本科毕业生数的 88.07%；国内升学及出国出境留学共计 1284 人，占 39.18%。研究生毕业生直接就业

1229人，占硕士毕业生数的92.13%；国内升学及出国出境留学共计85人，占6.37%。2021届已经就业的4115名毕业生的就业去向见图2-1。

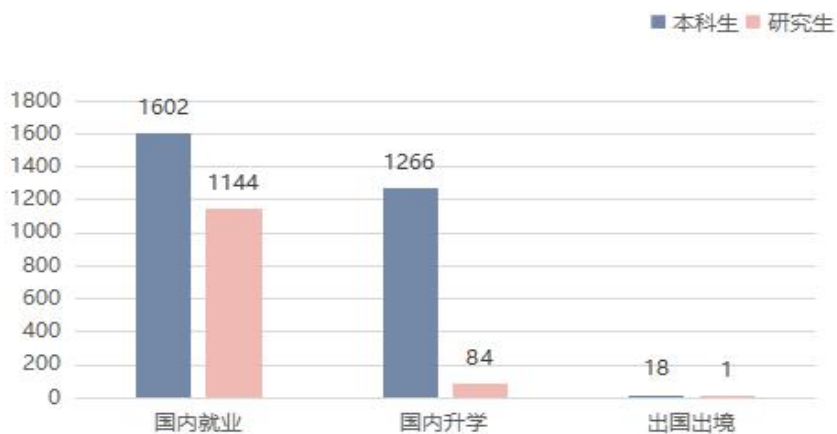


图 2-1 2021 届毕业生就业去向

## 2.2.2. 就业形式

### 2.2.2.1. 本科生毕业生

学校 2021 届本科毕业生共 3277 人，就业人数 2886 人，按协议就业的 676 人，占本科毕业生直接就业人数的 23.42%；合同就业 290 人，占 10.05%；创业 128 人，占 4.44%；基层项目就业 16 人，占 0.55%；其他录用形式就业 226 人，占 7.83%，科研助理 249 人，占 8.63%，自由职业 8 人，占 0.28%，表明用人单位录用毕业生在形式上更加灵活多样。见图 2-2。

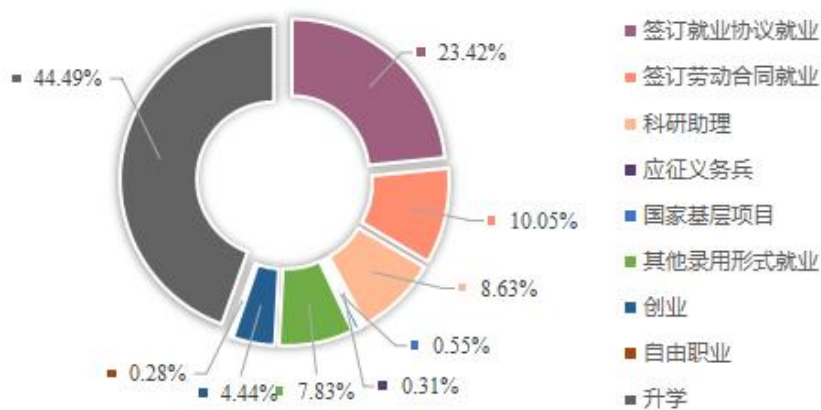


图 2-2 本科生毕业生就业形式

### 2.2.2.2. 研究生毕业生

学校 2021 届毕业研究生共 1334 人，就业人数 1229 人，按协议就业的 530 人，占毕业研究生直接就业人数的 43.12%；合同就业 306 人，占 24.9%；创业 27 人，占 2.2%；基层项目就业 5 人，占 0.4%；其他录用形式就业 143 人，占 11.63%，科研助理 133 人，占 10.82%。见图 2-3。

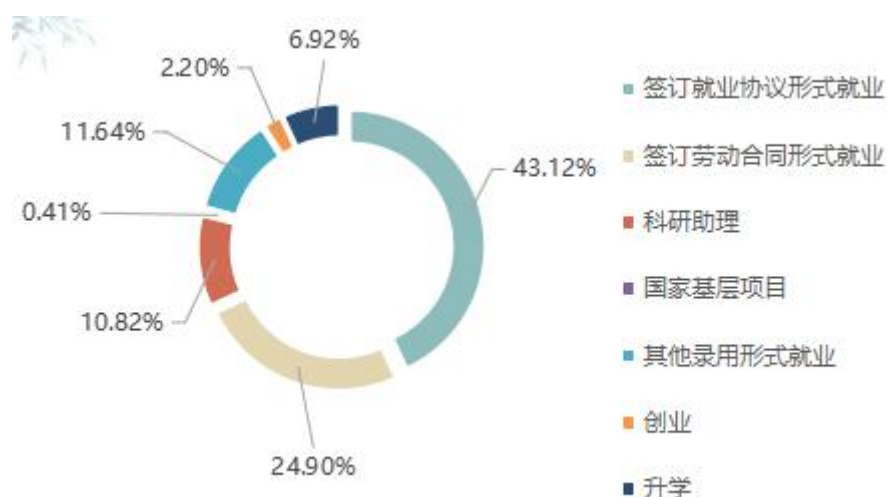


图 2-3 研究生毕业生就业形式

### 2.2.3. 毕业生升学、出国出境

#### 2.2.3.1 毕业生升学去向

2021 届毕业生全校升学人数 1369 人，本科升学 1284 人，研究生升学 85 人。其中，813 名毕业生就读本校，占升学毕业生总数的 59.39%。考取外校的研究生大部分是“985”、“211”或“双一流”高校。

#### 2.2.3.2 专业升学率

2021 届毕业生共有 1369 人升学，占毕业生总数的比例为 29.69%（升学率）；其中，研究生升学人数 85 人，占研究生毕业生总数的比例为 6.37%。本科生升学人数 1284 人，占本科毕业生总数的比例为 39.18%，动物医学升学率最高，达到 78.72%。本科各专业升学率见表 2-1。

专业名称	升学率	专业名称	升学率
动物医学	78.72%	动物科学	39.10%
应用生物科学	68.42%	环境科学	37.50%
森林保护	68.18%	农林经济管理	32.93%
植物保护	64.77%	生物工程	32.50%
草业科学	63.89%	风景园林	32.43%
农学	62.26%	动物药学	31.82%
食品质量与安全	62.26%	农业建筑环境与能源工程	31.58%
动植物检疫	61.11%	计算机科学与技术	30.43%
农业资源与环境	60.53%	粮食工程	30.43%
园艺	60.00%	包装工程	27.78%
食品科学与工程	59.76%	农业电气化	27.45%
林学	57.69%	蚕学	26.67%
水土保持与荒漠化防治	55.00%	生态学	26.32%
环境工程	54.17%	信息与计算科学	26.32%
生物科学	53.45%	农村区域发展	25.00%
农业工程	53.33%	交通运输	25.00%
生物技术	53.19%	机械设计制造及其自动化	24.56%
大气科学	52.78%	中草药栽培与鉴定	24.49%
设施农业科学与工程	50.00%	会计学	22.41%
水产养殖学	47.62%	国际经济与贸易	16.67%
水利水电工程	47.31%	电气工程及其自动化	16.67%
测绘工程	45.45%	化学	16.67%
园林	43.62%	种子科学与工程	15.79%
应用化学	43.40%	金融学	15.09%
土地资源管理	42.31%	土木工程	14.41%
农业机械化及其自动化	42.22%	市场营销	13.33%
应用气象学	41.94%	电子信息工程	12.20%
农业水利工程	40.38%	旅游管理	3.95%
建筑环境与能源应用工程	40.00%		

表 2-1 本科生专业升学率

### 2.2.3.3. 毕业生出国、出境分布

2021 届毕业生中，有 19 名毕业生选择出国出境留学，继续深造，占毕业生的比例为 0.41%（出国出境率）。出国、出境留学的毕业生集中于 8 个

国家和地区，其中，47.37%的毕业生留学欧洲，42.11%的毕业生留学亚洲，5.26%的毕业生留学北美洲，5.26%的毕业生留学大洋洲，见表 2-2。

毕业生出国出境留学分布

地区	国家/地区	人数	占比
北美洲	美国	1	5.26%
大洋洲	澳大利亚	1	5.26%
欧洲	白俄罗斯	1	5.26%
	丹麦	1	5.26%
	荷兰	1	5.26%
	英国	6	31.58%
亚洲	日本	7	36.84%
	香港	1	5.26%

表 2-2 毕业生出国出境留学分布

### 2.3. 毕业生就业地域流向

2021 届毕业生中就业、出国、出境和升学等就业形式的就业人数为 4115 人，分布在东北地区 2740 人，华北地区 554 人，华东地区 301 人，华南地区 157 人，华中地区 134 人，西北地区 114 人，西南地区 96 人，见表 2-3。

地区	省份	毕业生就业人数	总计
东北	黑龙江	73	2740
	吉林	61	
	辽宁	2606	
华北	北京	239	554
	河北	56	
	内蒙古	62	
	山东	108	
	山西	17	
华东	天津	72	301
	安徽	28	
	江苏	125	
华南	上海	68	157
	浙江	80	
	福建	9	
	广东	115	



地区	省份	毕业生就业人数	总计
华中	广西	23	134
	海南	10	
	河南	69	
	湖北	38	
	湖南	17	
	江西	10	
	甘肃	23	
西北	宁夏	5	114
	青海	5	
	陕西	47	
	新疆	34	
西南	贵州	36	96
	四川	33	
	西藏	2	
	云南	12	
	重庆	13	

表 2-3 毕业生就业地域流向统计

毕业生就业地域流向表明，我校毕业生进入东北地区工作的比率最高，占 66.59%；进入北京市、上海市、天津市、广州市和深圳市等地就业人数的比例占 10.06%。反映出我校毕业生具有较强的就业竞争优势，能够积极服务国家东北老工业基地振兴发展战略，也能在经济发达地区得到就业和发展空间，实现了高层次、高质量就业。到国家西部地区就业的毕业生占 5.1%，反映出我校一直倡导的“到西部去、到基层去、到祖国和人民最需要的地方去建功立业”的就业主旋律取得一定实效，符合我校把做好学生就业工作同服务“乡村振兴战略”、为地方经济发展提供人才和科技支撑有机结合的工作总体思路。

### **3. 促进就业工作重要举措**

2021年，为最大限度降低疫情给毕业生就业工作带来的影响，我校深入贯彻落实党中央、国务院和辽宁省委省政府的决策部署和工作要求，在学校党委的领导下，统一思想、凝心聚力，全力以赴做好学校创新创业与就业工作，科学研判，多措并举，把“稳就业”放在突出位置，以立德树人为根本，以学生需求为核心，以提高就业质量和毕业生充分就业为重点，确保防控疫情和促进就业工作两不误，全力促进2021届毕业生就业工作。

#### **3.1. 落实高校主体责任，构建全员抓就业、全程促就业的工作机制**

##### **3.1.1. 组织健全**

学校认真实施学生就业工作“一把手”工程，成立学校、学院两级学生就业创业工作领导小组，组长分别由校党委书记和校长、各学院书记和院长担任，形成了完善的学校领导、学校职能部门、学院学生就业工作队伍组成的就业工作体系。

##### **3.1.2. 纳入工作日程**

学校一直把就业工作纳入党委、行政的工作日程，党委常委会、校长办公会专题听取就业工作汇报，研究推进工作，出台政策，下发文件，加强对就业工作的领导。

##### **3.1.3. 形成机制**

###### **3.1.3.1. 建立责任机制**

实行校长约谈学院书记、院长制度，并在领导班子和领导干部年度考核时，实行就业工作一票否决制，建立“学校领导包学院、学院领导包专业、专业教师包学生”的“三包”责任体系。对应基层联系点的校领导采

取座谈会、听取汇报、现场办公等方式深入学院，了解、督导各学院就业创业工作，研究解决就业工作中的核心问题和难点问题，推进了毕业生就业创业工作的开展。

### **3.1.3.2. 建立激励机制**

学校建立了就业工作评估和评优表奖制度。每年对就业先进单位和先进个人进行表彰，给予物质奖励；各学院也结合工作实际，出台政策，对积极推荐毕业生就业的专业教师给予奖励；学校已经建立起就业工作联动机制，全校教职员工和校友积极联系用人单位，帮助学生实现就业，2021年全面修订制定了《毕业生就业工作考核细则》，形成了全员关心就业、全员参与就业的良好氛围。

### **3.1.3.3. 建立追责机制**

学校纪检监察机构、就业创业工作主管部门对全校就业创业工作开展情况进行监督检查，进一步强化领导责任，落实工作部署。学校制定并出台了《关于强化毕业生就业创业工作监督的意见》（沈农大监察〔2017〕1号），对出现的工作不力、弄虚作假等问题，对相关单位及责任人启动问责机制，严肃追责、问责。

## **3.2. 大力开拓就业市场，多措并举促就业**

我校为了促进毕业生高质量就业，大力开拓就业市场，来校招聘企业多为央企、国有企业、上市公司、行业龙头企业等。并积极做好就业需求对接工作，先后与鞍山市、铁岭市、盘锦市等人社局、人才办等相关部门签订人才战略协议，与双汇集团、牧原集团等多家企业共建就业创业合作基地。同时，与智联招聘，云校招，易校招，国聘等平台积极对接举办招聘会。

9月份至今针对2021届离校未就业毕业生和2022届毕业生召开线上、线下大型校园招聘会11场，参会单位2852家，需求293075个就业岗位，专场线上、线下宣讲会355场，线上发布招聘公告811条，岗位信息3588条，同比去年招聘企业质量，招聘场次，需求岗位及薪资都大幅提升。

### **3.2.1. 加强硬件建设，开展多元化线上就业服务**

做好学校就业信息网升级及新功能开发、新模块拓展工作。实现独立举办线上招聘会、线上投递简历及线上视频面试功能；同步微信公众号，精准推送至学生手机端；召开系列网络招聘会（月），构建企业与毕业生24小时无间断沟通桥梁，增加企业与毕业生间双向选择的针对性、时效性，并好用人单位、毕业生上线指导和网络、就业秩序管理与服务。

### **3.2.2. 加强就业管理服务，实施分类指导，规范就业信息统计及报送工作**

做好就业分类指导。建立毕业生求职就业信息一人一册跟踪机制，通过创新创业与就业工作坊、谈心谈话，实现一人一策，实现了“离校不离心、服务不断线”，动态调整及时更新就业信息库。

### **3.2.3. 做好精准就业服务，关注帮扶就业困难群体**

针对农业院校经济困难学生较多的实际情况，学校以省委省政府实施的就业援助工程为主导，积极落实辽宁省、沈阳市关于困难家庭学生的帮扶政策，组织2021届159名毕业生申请沈阳市困难家庭高校毕业生求职补贴；学校积极帮扶贫困毕业生，建立起以经济援助为主体包括线上政策咨询、心理辅导、就业指导和岗位推荐等为内容的困难毕业生就业帮扶体系，助跑毕业生求职最后一公里，切实解决毕业生求职过程中的疑惑与问题。

## **3.3. 架设起让毕业生顺利走向基层建功立业桥梁**

### **3.3.1. 加强思想教育，培养“下得去、留得住”的人才**

一是开展全程化思想政治教育。新生入学伊始，学校组织开展“新生入学主题教育活动”，对学生进行爱国主义教育和专业思想启蒙教育；通过开展丰富多彩的校园文化活动、“感恩”教育活动、“三下乡”社会实践活动和志愿服务活动等，强化二三年级学生的思想政治素质培养；通过开展“毕业生主题教育活动”，引导毕业生唱响“到西部去、到基层去、到祖国和人民最需要的地方去建功立业”的主旋律；挖掘近几年毕业生基层就业创业典型人物，组织开展大学生基层就业创业宣传活动，积极引导学生到基层就业创业。二是通过开设《专业教育与社会需求》、《毕业教育》等课程，系统的对学生进行专业思想教育，帮助毕业生确立学农爱农、献身农业的思想。

### **3.3.2. 加强舆论宣传，引导鼓励毕业生扎根基层，服务乡村振兴**

学校坚持正确的舆论导向，通过课堂、报告会、社会实践等多种形式，积极宣传国家乡村振兴战略，引导毕业生树立热爱家乡、建设辽宁的就业观念，鼓励更多毕业生到城乡基层和中小微企业就业创业。我校开展“大学生+乡村振兴”的“四大员”社会实践模式，学生以“理论宣讲员、信息采集员、科技辅导员、专业研究员”的实践身份深入基层，促进学生在农业领域内就业创业。

大学生进村，人才下沉，促进了农业从业人员知识化、科技化在农村得到高度认同。跟踪反馈表明，在学生实践过的地方，很多以种植大户和家庭农场为核心的合作社大力吸引大学生回流农村入社工作。近2年围绕乡村产业创业的项目不断涌现，先后孵化出21名大学生进村创办合作社和农业公司。2018年，农业农村部农机化司特别委托沈阳农业大学牵头成立“大学生从业合作社理事长工作委员会”，目前，委员会已经聚集了来自全国各地的70名优秀大学生理事长，近年来实际在农业领域就业率由20%

上升到 60%。

### **3.3.3. 落实国家政策，加强项目管理，走好“基层就业通道”**

学校积极落实国家和地方政策，做好“大学生志愿服务国家西部计划”、“三支一扶”计划等就业项目。2009 年以来，我校有近 700 名毕业生实现基层项目就业。我校毕业生、辽宁省首批“十佳大学生村官”应立博“让张书村百姓告别了吃水难”，辽宁省首批“十佳大学生村官”徐云秀“当上了黑鱼村花卉种植‘军师’”。2016 年，在西藏那曲地区乡镇工作人员专项招录工作中，11 名学生经过严格选拔入藏工作。学校减免赴藏学生学费并为每一名赴藏学生发放了 1000 元的生活补贴。2018 年至今有 74 名同学服务国家和地方基本项目，到祖国最需要的地方建功立业。

### **3.4. 着力抓好创新创业教育工作**

近些年来，学校全面贯彻党的教育方针，深入落实《国务院办公厅关于进一步支持大学生创新创业的指导意见》和《辽宁省深化普通高等学校创新创业教育改革实施方案》，解放思想，积极探索，以“坚持立德树人，发挥农业高校特色，构建服务农业产业化生态型创新创业教育体系”为主线，以“科研成果+团队+项目+平台”为依托，以“思创融合、专创融合、科创融合、就创融合”为抓手，由创新创业课程教育、创新创业实践训练、创新创业项目孵化、创新创业成果转化、创新创业企业联盟、创新创业机制保障、创新创业文化营造、创新创业教育研究等八部分组成的具有沈农特色的“一四四八”创新创业教育工作体系，把创新创业融入应用创新型人才培养体系，贯穿人才培养全过程，取得了显著成效。

#### **3.4.1 加强组织保障，不断深化创新创业教育改革**

学校领导高度重视创新创业教育工作，落实就业创业工作作为“一把

手”工程。学校成立校院两级创新创业工作领导小组，统筹领导创新创业教育工作开展。学校印发了《沈阳农业大学深化创新创业教育改革实施方案》，推进创新创业教育工作改革。在学校“十四五”规划方案中要求全校党政领导干部和广大师生树立创新创业教育理念，大力推动创新创业工作。学校把教师参与创新创业教育工作与教师工作量、职称评审和学生综合测评、评优保研等挂钩，强化政策引导和激励保障。在硬件条件方面，学校增加机构、人员、场地、资金上的投入，保障学校创新创业教育工作有效开展。

### **3.4.2 提高教育质量，创新创业贯穿人才培养全过程**

根据研究应用型大学和农科院校人才培养的特色，以“学生中心、成果导向、持续改进”为理念，按照“厚基础、宽口径、精专业、强能力、创新型”的总体思路，培养具有创新精神、实践能力的创新型、复合型和应用型人才。近三年，学校先后印发了《沈阳农业大学专业教学质量标准》、《沈阳农业大学关于进一步深化本科教学改革 全面提高人才培养质量实施方案》、《沈阳农业大学关于修订本科专业人才培养方案的指导意见》等一系列文件，重构教育教学体系和人才质量标准，优化和调整课程结构，修订人才培养方案43项，将创新创业教育融入人才培养全过程。

### **3.4.3 强化平台建设，服务学生创新创业实践**

#### **3.4.3.1 建立了开放共享的各类教学科研创新平台**

学校实验室对学生开放，充分利用现有师资和仪器设备等资源，支持学生开展毕业设计、学科竞赛、大学生创新创业训练计划项目等活动。建设校内教学科研基地（2000余亩），面向学生免费开放。学校海城创新创业示范中心设立创新创业实训实践用地700亩用于开展创新创业工作。

#### **3.4.3.2 建立了校级创新创业实践基地**

学校建设了 5620m<sup>2</sup> 的大学生创新创业教育基地——沈阳农业大学众创空间，为学生项目提供孵化服务。近三年，在基地中运行的创业孵化项目累计 100 余个，参与学生 400 余人。2020 年，众创空间筹集创新创业孵化基金池 100 万元，用于扶持创新创业项目及平台建设，全方位、多角度培养在校生创新创业实操能力和科技成果转移孵化能力。2021 年年底，在孵项目共计 59 个，企业 32 家，新增发明专利 8 项，吸纳应届毕业生 38 人，入驻企业质量及数量，较 2020 年相比有较大提升。众创空间先后被评为辽宁省大学生创新创业实践教育基地（2015 年）、科技部第一批星创天地——三农创梦空间（2016 年）、沈阳市众创空间（2017 年）、辽宁省众创空间（2018 年）、全国农村创新创业孵化实训基地（2019 年）、沈阳市创新创业孵化联盟（2020 年）。2021 年，学校入选中国高校众创空间联盟会员单位、学生创新创业基地被农业农村部评选为全国农村创业园区。

### 3.4.4 强化实训实操过程管理服务,提升大学生创新创业训练计划项目质量和创新创业竞赛水平

#### 3.4.4.1 认真开展大学生创新创业训练计划

2021 年大创训练计划批准立项 530 项，其中国家级 45 项、省级 89 项、校级 396 项，参与学生 1768 人。学生创新创业训练计划立项数、参与学生人数和比例呈递增趋势，覆盖全校所有本科专业。学校各类学科竞赛、创新创业项目等比赛中成绩斐然，自 2014 年以来获批大学生创新创业训练项目数 2930 项，其中参加国家级计划 299 项，参加省级计 566 项，校级项目 2065 项，参与创新创业训练项目全日制本科在校生 8964 人。

表 3-1 沈阳农业大学 2014-2021 年大学生创新创业训练计划统计表

级别\年份	2014 年	2015 年	2016 年	2017 年	2018 年	2019 年	2020 年	2021 年	小计
国家级	34	32	21	40	38	46	43	45	299
省级	36	48	59	78	79	91	86	89	566
校级	225	193	245	239	237	273	257	396	2065
小计	295	273	325	357	354	410	386	530	2930



#### 3.4.4.2 积极组织师生参加创新创业竞赛，项目质量和获奖数量逐年提升

近年来，学校组织 615 支团队参加“互联网+”大赛，5 支团队进入国赛；68 支团队参加“挑战杯”辽宁省大学生课外学术科技作品竞赛，3 支团队进入国赛；63 支团队参加“创青春”辽宁省大学生创业大赛，5 支团队进入国赛。学校获得“互联网+”大学生创新创业大赛国家级金奖 1 项、银奖 1 项、铜奖 2 项，省级金奖 5 项、银奖 6 项、铜奖 18 项；“挑战杯”大学生课外学术科技作品竞赛省级特等奖 3 项、一等奖 6 项、二等奖 21 项；“创青春”大学生创业大赛国家级铜奖 5 项，省级金奖 11 项、银奖 26 项。2021 年组织 180 余名教师指导学生参加“互联网+”创新创业竞赛等省级以上竞赛 70 多项，全校师生荣获省级竞赛三等奖以上奖励 389 项，比去年增加 147 项。其中获国家级特等奖 1 项、一等奖 18 项、二等奖 16 项、三等奖 30 项；省级一等奖 91 项、二等奖 93 项、三等奖 140 项。学校被辽宁省委教育工委授予“互联网+”大学生创新创业大赛突出贡献奖。

#### 3.4.5 强化激励机制，设立创新创业奖学金和实施“第二课堂成绩单”制度

学校对学生发表学术论文每篇最高奖励 20000 元；对参加各类科技创新活动受到表彰和获得国家专利授权者每项最高奖励 5000 元。实施“第二课堂成绩单”制度，设置创新创业选修模块学分项目，记载学生参加各级各类学术科技、创新创业竞赛活动的经历及获得的相关荣誉，以及注册公司、发表论文、出版专著、取得专利等情况。将“第二课堂成绩单”装入毕业学生档案，并作为学生日常评奖评优的重要依据。

## 4. 毕业生就业评价相关分析

本次调查主要围绕 2021 届毕业生就业观念、就业期望、求职过程和就业满意度等方面展开，数据来源于我校 2021 届毕业生的调查问卷相关统计数据。有效问卷份 3650 份，分布合理。

### 4.1. 毕业生就业观念

#### 4.1.1. 择业求职主要考虑因素

对毕业生“在求职过程中，优先考虑的主要因素”的调查，结果图 4-1。

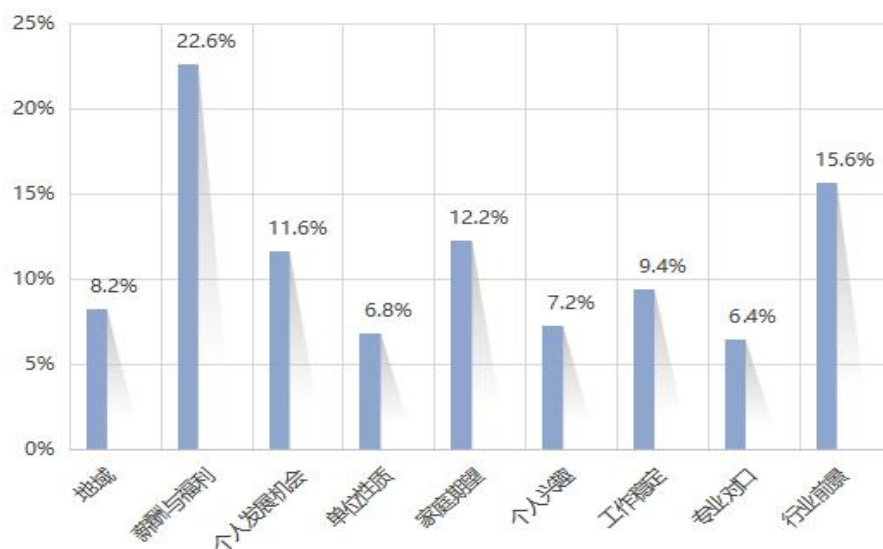


图 4-1 毕业生求职主要考虑因素

结果显示，毕业生在选择工作时，“薪酬与福利”、理想的“行业前景”和“家庭期望”是用人单位吸引毕业生的重要因素。

#### 4.1.2. 择业影响因素

对毕业生进行“影响就业成败的重要因素”和“最影响求职与就业的人”的调查，结果见图 4-2 和图 4-3。

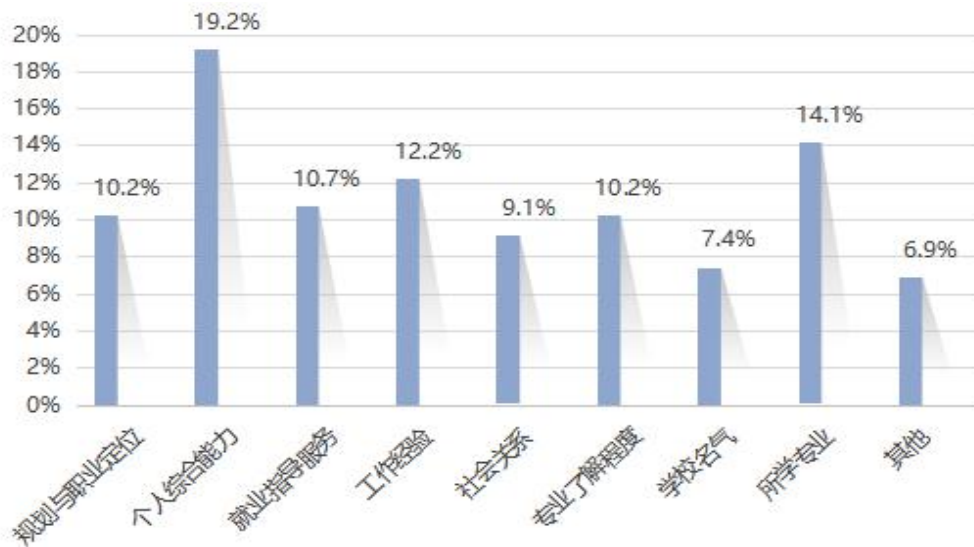


图 4-2 影响就业成败的重要因素



图 4-3 最影响求职与就业的人

结果显示，个人综合能力和所学专业是毕业生普遍认同的竞争优势，工作经验的积累对毕业生的就业成败影响也比较大。“学生自己”和“父母或亲属”的作用在求职与就业中影响明显。

## 4.2. 毕业生求职过程

### 4.2.1. 学校就业指导的作用

对毕业生求职过程中“大学生就业指导课”对毕业生的帮助进行调查，结果见图 4-4。

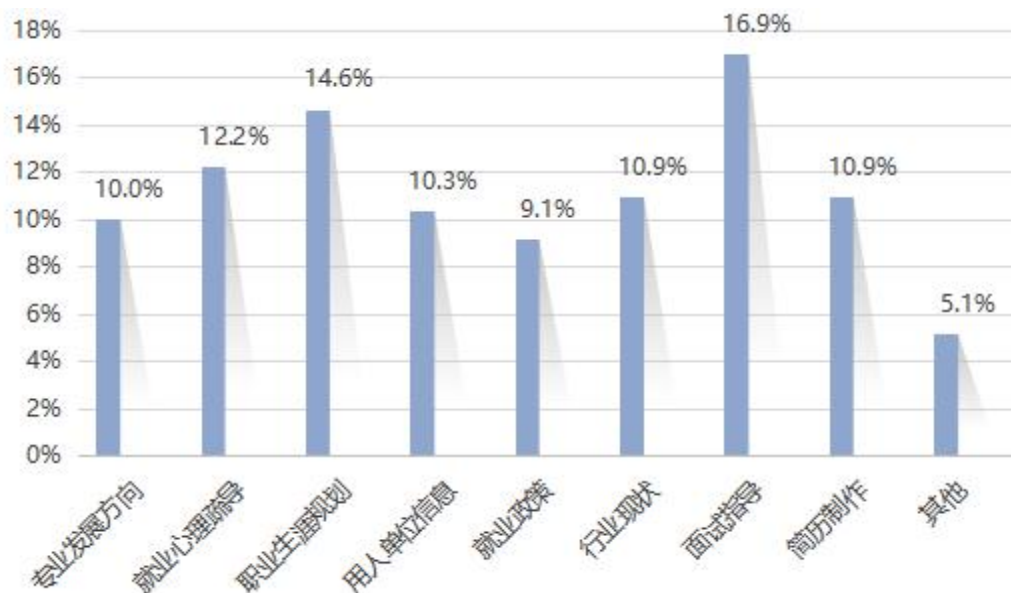


图 4-4 求职过程中“大学生就业指导课”对毕业生的帮助

本次调查问卷引入了就学校开设的就业指导课的课程内容评价相关问题，有数据可知，就业指导课程在学生求职过程中会确实产生了一定的正向结果，针对课程设置内的面试技巧、简历制作、职业规划等应用型授课内容，切实在学生求职过程中提供了帮助。

#### 4.2.2. 毕业生求职途径

对毕业生就业过程中“工作获取渠道”进行了统计，结果见图 4-5。



图 4-5 毕业生工作获取渠道

结果显示，毕业生获取就业岗位的主要渠道是学校召开的校园招聘、网络招聘以及参加国家、省、市考试，学校就业市场的基础性和主要渠道作用得到了发挥，同时也可看出“考编热”的趋势。

#### 4.2.3. 投递简历数量及面试次数

对毕业生就业过程中投递简历的数量进行了统计，结果见图 4-6，4-7。

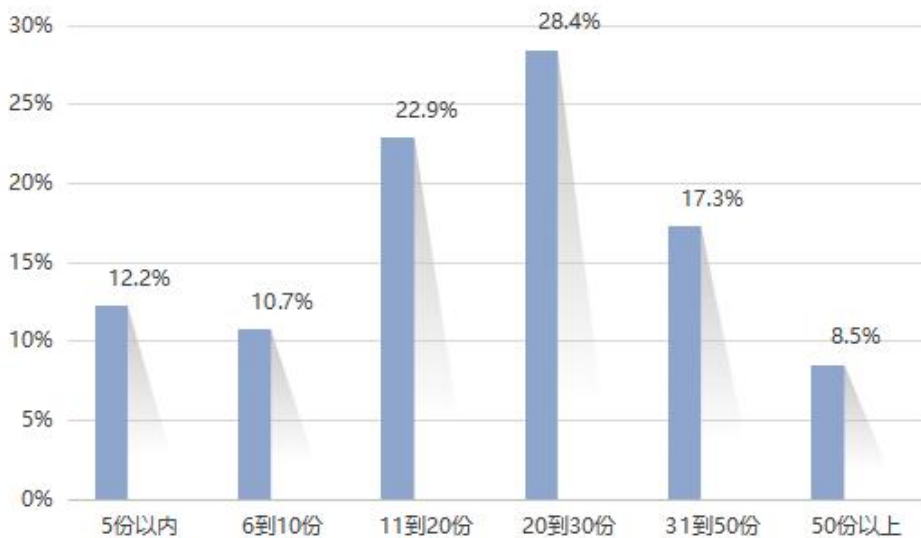


图 4-6 毕业生投递简历数量

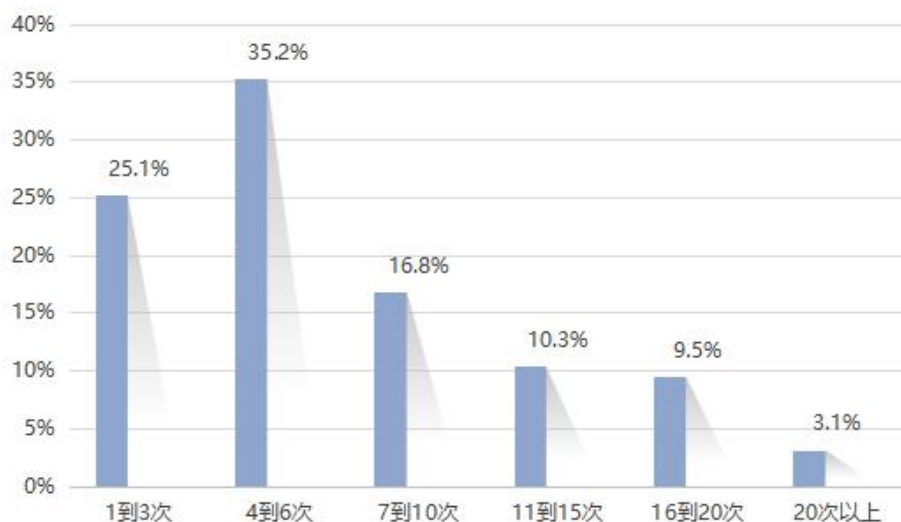


图 4-7 毕业生参加面试次数

统计结果显示，我校 45.8% 的毕业生投递简历在 20 份以内。20 到 30 份占比 28.4%。超过半数学生面试次数集中在 1-6 次之间。一方面说明我校学生投递简历的精准性较高，专业性强，简历的投递具有针对性及目的性，获得 offer 几率更大；另一个侧面也反映出在应对大范围综合性人才需求市场方面，我校学生积极性仍有待提升。

#### 4.2.4. 获得 offer 情况

对毕业生获得 offer 的数量进行统计，结果见图 4-8。

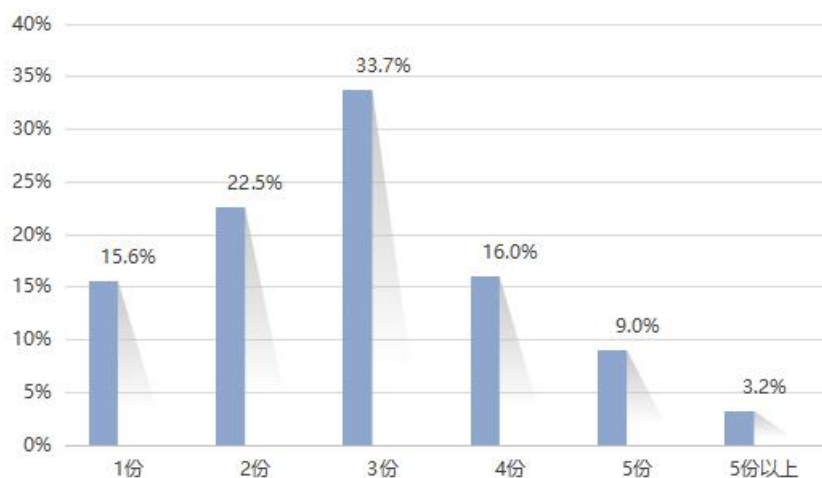


图 4-8 毕业生获得 offer 的数量

结果显示，我校 96.8% 的学生获得 offer 数量为 1 份到 5 份，反映出我校学生投递简历的精准度较高。

### 4.3. 毕业生就业期望

#### 4.3.1. 期望工作单位类型

对毕业生“最期望的就业单位（或就业类型）”的调查结果见图 4-9。

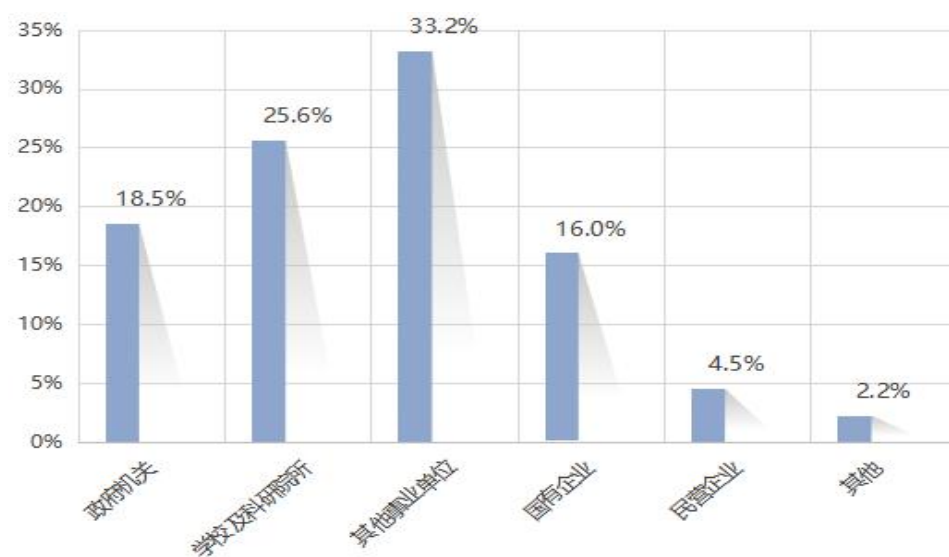


图 4-9 期待工作单位性质

结果显示，国有企业、高校或科研院所以及其他事业单位是毕业生最期望的就业方向，学生对进入民营企业就职的期望度较往年有所下降。

#### 4.3.2. 毕业期待工作城市

对毕业生“期待的工作所在的城市”的调查结果见图 4-10。

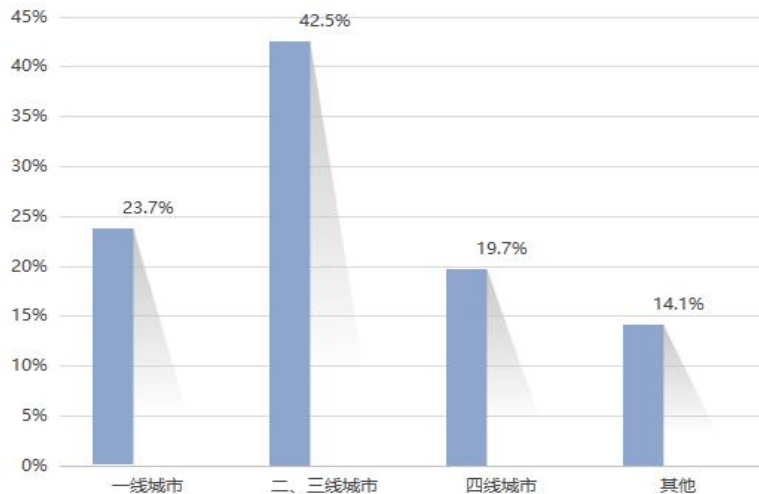


图 4-10 期待的工作所在的城市

结果显示，期待的工作所在的城市集中在一线城市占比 23.7%，二线、三线城市占比 42.5%，其他城市占比 33.8%。与往年相比，对一线城市就业的期待有所回落，学生更多的将目光投放的二、三线城市，期待比例显著提升，表明毕业生对待求职地域选择更为理性，符合现有毕业生整体就业地域选择趋势。

#### 4.4. 毕业生就业满意度

##### 4.4.1. 毕业生对目前工作的总体满意度

对毕业生“目前工作的总体满意度”的调查显示，结果见图 4-11。

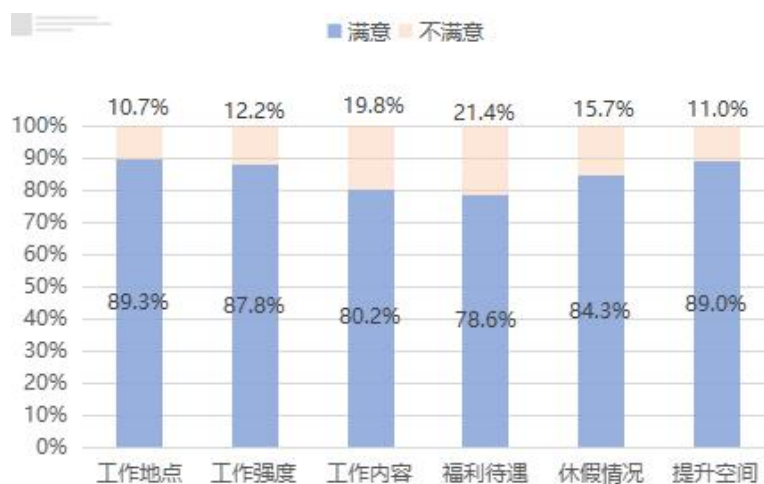


图 4-11 毕业生对目前工作的满意情况



我们从学生工作地点、工作强度、工作内容、福利待遇等方面对学生现有就业满意度展开最终调查，问题涉及学生对工作岗位的不同需求层次，结果显示，各项结果平均满意度较高，侧面反映出我校在对毕业生就业指导方面开展的工作比较踏实，学生对工作的认知程度较高，清晰了解所选工作性质，接受工作提供相关待遇及需求，实现了短期工作阶段的人职匹配。

#### 4.4.2. 毕业生对就业服务的满意度

对毕业生进行的“学校提供的就业指导服务工作的总体评价”调查，结果见图 4-12。

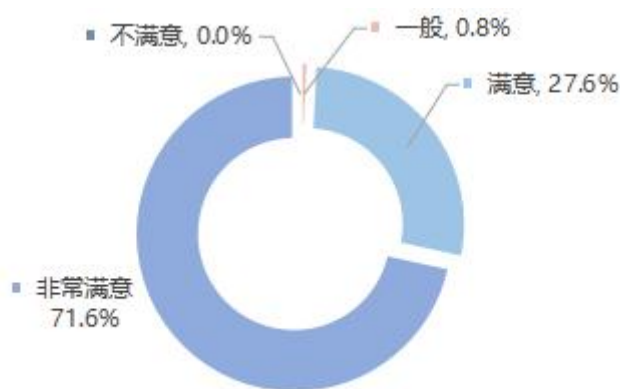


图 4-12 对学校的就业工作服务是否感到满意

我校 2021 届毕业生对学校就业服务工作给予了肯定评价，总体满意度为 99.2%。当然，与广大学生日益增长的就业服务需要相比，学校就业服务工作仍有有待提高之处。因此，我们要进一步加强毕业生就业服务工作，深入了解学生就业的实际需要，进一步采取积极措施，主动完善就业工作机制，优化就业服务功能，提高就业服务水平，努力打造更加规范有序、周到高效、覆盖广泛的就业服务工作体系。

## 4.5. 用人单位评价

学校对今年入校招聘 520 家用人单位开展了就业问卷调查，回收有效问卷 500 份，回收率为 96.2%。

### 4.5.1. 用人单位对我校人才培养的总体满意度

对用人单位进行“对我校人才培养质量的满意度”的调查，结果见图 4-13。



图 4-13 对学校人才培养质量整体水平满意度评价

结果显示，98.8%的用人单位对我校人才培养整体水平给予高度评价评价，1.2%的用人单位对我校人才培养整体水平表示“一般”，我校人才培养整体水平得到了用人单位的高度认可。

### 4.5.2. 用人单位对学生能力的满意度

对用人单位进行“对我校的毕业生能力的满意度”的调查，结果如图 4-14 所示。

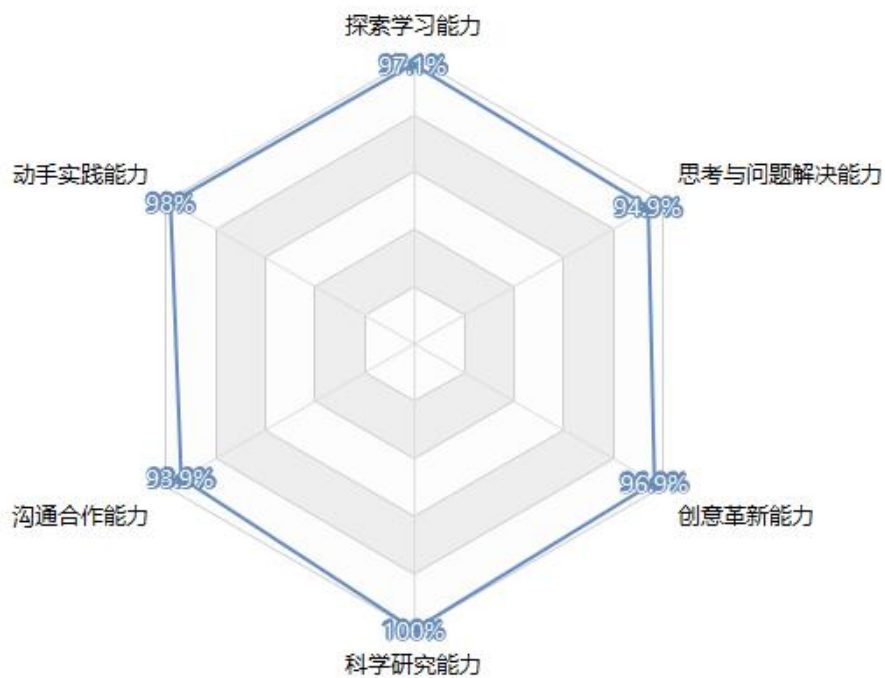


图 4-14 对学生能力满意度评价

结果显示，用人单位对我校的毕业生的能力满意度均在 93% 以上，毕业生的在工作实践能力在得到企业认可。

#### 4.5.3. 用人单位对学生知识水平的满意度

对用人单位进行“对我校的毕业生知识水平的满意度”的调查，结果如图 4-15 所示。

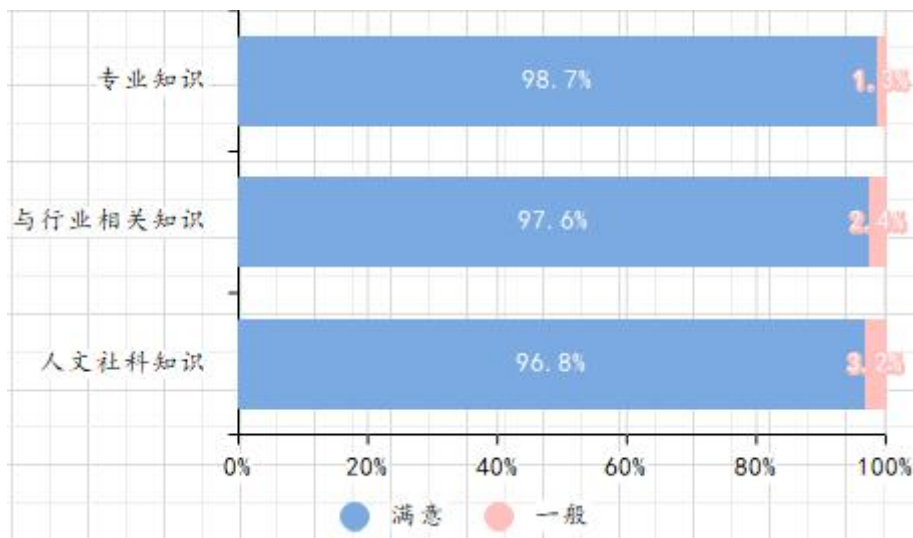


图 4-15 对学生知识水平满意度评价

结果显示，用人单位对我校的毕业生的专业知识、与行业相关知识以及人文社科知识的满意度分别为 98.7%、97.6%、96.8%，毕业生的知识水平得到企业认可。

#### 4.5.4. 用人单位对就业服务的满意度

对用人单位进行的“学校提供的就业服务工作的总体评价”调查，结果见图 4-16。

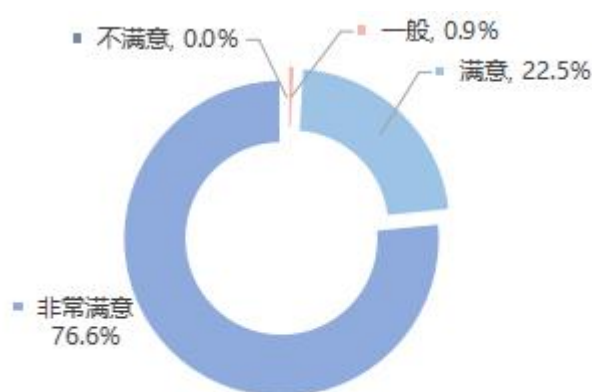


图 4-16 对学校的就业工作服务是否感到满意

结果显示，99.1%的用人单位对学校提供的就业服务工作给予高度评价，学校提供的就业服务工作得到了用人单位的高度认可。

## 5. 对教育教学的反馈

学校坚持立德树人，全员育人、全过程育人、全方位育人。学校高度重视毕业生就业情况对招生、专业设置和人才培养的反馈和指导作用，建立了较为完善的招生、培养和就业联动机制。每年以毕业生就业状况和社会需求为导向，及时调整招生计划和专业设置，适时修订人才培养方案，在遵循现代高等教育人才观、质量观的同时，创新人才培养模式，改革教育模式，引导学生全面成才，达到生源质量、培养质量和就业质量的同步提升。

我校结合行业发展趋势，积极调整专业结构布局，停招 15 个本科需求不足的专业。同时，学校进一步科学调控招生计划，适时扩大与行业转型升级发展相适应的学科及专业人才培养规模，深化按类招生改革，全校 43 个本科专业采取按 6 大类和 27 个专业形式招生。实施按类招生，学生进入大学经过一年的学习和了解，对专业的了解更加全面，更加深化，有利于学生更好的选择专业，从而使学生树立牢固的专业思想。大大提升了专业对口的准确度，大大减少了专业选择的盲目性，这使得专业更加适合学生，学生更加适合专业，有利于高校对专业人才的培养，也有利办学效益的提高。进而提升了学校的人才培养效率，在一定程度上缓解了毕业生的求职压力。

学校构建拔尖创新型人才培养模式，实施卓越农林人才教育培养计划，在农学和园艺专业分别开设“沈阳农业大学卓越农林人才教育培养计划实验班”，单列招生计划，采用“2+X”模式培养路径，打造本硕博贯通人才培养模式。同时，开展创新人才培养工作，在一级博士点学科覆盖学院每个学院组建 1 个“创新班”。完善复合应用型人才培养模式，按照“学生中心，成果导向，持续改进”（OBE）的理念，坚持通才教育与专才教育并举，按照“厚基础、宽口径、精专业、强能力、创新型”的总体思路，对标课程目标和毕业要求，重构课程体系，全面修订并编印了《沈阳农业大学 2021 级本科人才培养方案》。我校以 OBE 理念为指导下的本科人才培养方案的编印在全国农科高校尚属首次，走在了全国高校的前列。

打造专升本联合培养人才培养模式。我校与辽宁农业职业技术学院签署了专升本联合培养合作办学协议，在园艺、动物科学专业开展专升本联合培养合作，采取“1+1”两年制人才培养模式。

学校将深入推进创新创业教育改革，加快学科专业结构调整优化，健全专业预警和动态调整机制，深化课程体系、教学内容和教学方式改革。学校启动人才培养方案的修订工作，注重实施卓越农林人才德育教育、专业教育和创新创业教育培养，注重对学生综合素质、实践能力和创新能力的培养；将素质教育、创新创业教育、全过程考核贯穿于教学全过程。学校构建以服务于国家需求和辽宁地方经济发展为导向的教学研究型大学的人才培养类型结构，保证人才培养目标和培养要求的实现。

## 6. 社会评价

人才培养是高校办学的中心任务，大学生就业是高校最大的民生工程。近年来，我校毕业生就业工作获得了社会各界的广泛认可和赞誉，多次荣获教育部和辽宁省的各类表彰，学校于2012年入选教育部发布的“全国毕业生就业典型经验高校”，先后荣获全国文明单位、全国普通高等学校毕业生就业工作先进集体、全国普通高等学校毕业生预征工作先进集体、全国大学生志愿服务西部计划优秀项目办和全国最受农事企业欢迎的农业院校等多项荣誉；并先后被辽宁省教育厅授予辽宁省普通高校毕业生就业工作突出贡献奖、辽宁省普通高校毕业生就业工作先进集体、辽宁省志愿服务先进集体和辽宁省大学生创业教育示范校等称号。我校毕业生就业工作经过多年的探索和实践，总结形成了一定的特色特点，积累了一定的工作经验和典型做法，就业工作典型经验先后被光明日报、辽宁日报、共产党员网、中国新闻网、中国教育新闻网、凤凰网和辽宁省教育厅官网等多家媒体报道和转载。

## 7. 结语

2021年，沈阳农业大学在上级部门的关心和指导下，在全校师生员工的共同努力下，毕业生就业工作取得了显著成效，2021届毕业生实现了充分、高质量就业。今后，学校将以党的十九大和十九届二中、三中、四中、五中、六中全会精神为指导，落实习近平总书记关于“就业是最大的民生，要提高就业质量和人民收入水平”的就业工作要求，贯彻落实全国高校思想政治工作会议和全国毕业生就业工作视频会议精神，围绕京津冀协同发展、长江经济带建设、巩固拓展脱贫攻坚成果，全面推进乡村振兴战略等国家重大战略以及开创辽宁全面振兴全方位振兴新局面，积极贯彻落实国家、地方政策文件精神，努力推进“双一流”建设，提升人才培养质量，提高毕业生创新创业能力和就业竞争力，引导和促进更多的毕业生扎根基层，服务乡村振兴，全力以赴做好毕业生就业创业工作。为沈阳农业大学早日实现进入全国农业院校第一集团目标，办好人民满意大学做出新的、更大的贡献。