



天津医科大学临床医学院

CLINICAL MEDICAL COLLEGE OF TIANJIN MEDICAL UNIVERSITY

# 2022 年毕业生就业质量 年度报告

天津医科大学临床医学院

二〇二二年十二月

党的二十大报告中指出：就业是最基本的民生。天津医科大学临床医学院高度重视毕业生就业工作，认真学习宣传贯彻党的二十大精神，认真落实党中央、国务院有关决策部署和市委、市政府工作要求，提高政治站位，把就业工作放在做好“六稳”工作、落实“六保”任务的首位，强化就业优先政策，健全就业促进机制。

对照党中央、国务院以及天津市的相关文件精神，学院多次召开就业专项会议进行研究，因事而化、因时而进、因势而新，按照《天津医科大学临床医学院就业指导全程化培养方案》，结合学院实际情况形成《天津医科大学临床医学院2022年毕业生就业创业工作方案》，创新工作方式方法，坚持线上与线下相结合，坚持疫情防控和稳定就业“两手抓”，全力推进毕业生实现更加充分更高质量的就业。

## 一、毕业生基本情况

2022 届学院共有本科毕业生 1732 人，其中男生 690 人，女 1042 人，男女比例为 1: 1.51，近三年比例无明显变化。详见图 1-1。

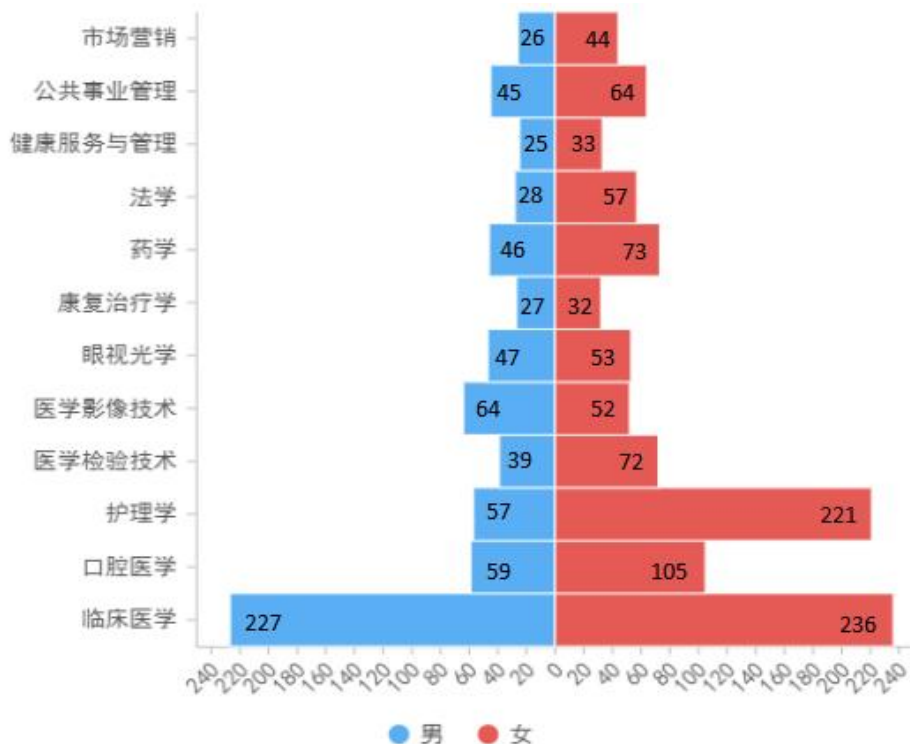


图 1-1 天津医科大学临床医学院 2022 届毕业生基本情况

### （一）生源分布情况

我院 2022 届毕业生总数为 1732 人，其中天津生源 173 人，津外生源 1559 人，津内生源毕业生占毕业生总人数的 9.99%。具体生源分布如图 1-2 所示：

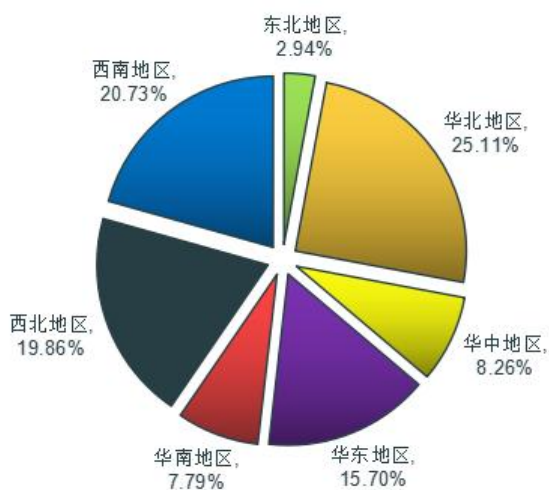


图 1-2 2022 届毕业生生源地分布情况

## (二) 毕业生毕业去向落实率

截止到 8 月 31 日，我院 2022 届毕业生初次毕业去向落实率为 85.10%，其中签约率为 28.64%，升学率（含出国深造）为 6.7%。具体如图 1-3 所示：

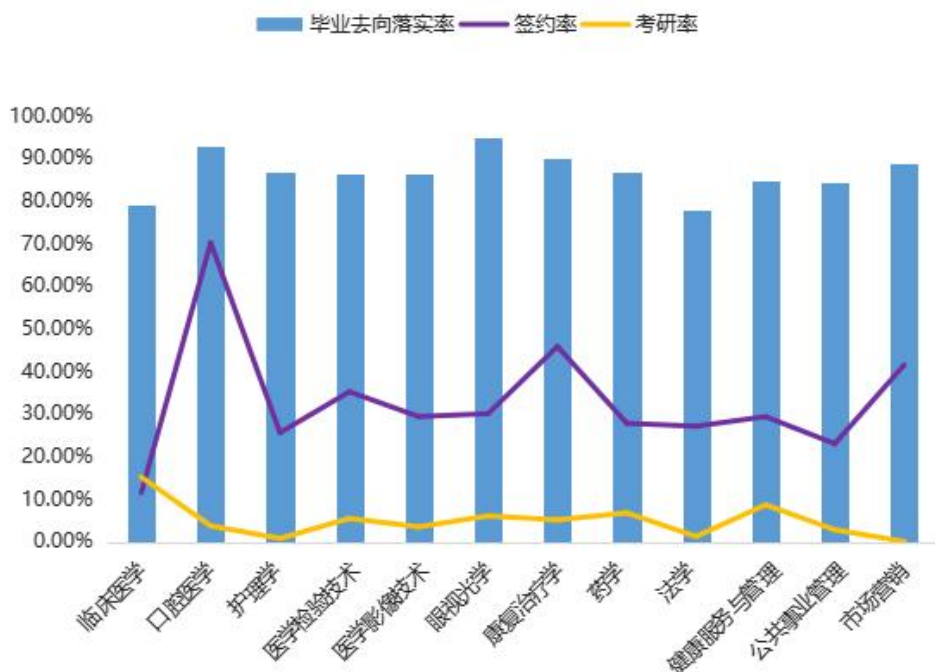


图 1-3 2022 届毕业生各专业毕业去向落实情况

### （三）毕业生考研情况

学院毕业生升学（包括出国、出境）比例逐年提高，近三年选择升学人数逐年上升。2022届毕业生升学人数114人，占总毕业生人数的6.7%，同比上涨0.41%。其中临床医学专业考取研究生的毕业生比例最高，占本专业毕业生人数的15.12%。如表1-1所示。

年份	升学人数	毕业生总数	升学率（%）
2022	114	1732	6.70%
2021	106	1685	6.29%
2020	102	1724	5.92%

表 1-1 天津医科大学临床医学院 2020-2022 届毕业生升学情况

### （四）毕业生签约区域流向

签约数据显示，2022届毕业生签约前五名的省市分别为天津、甘肃、广西、北京、浙江，约占签约总人数的55.85%，其中在津签约的毕业生占签约总人数的16.33%。已签约的津外生源毕业生，54.07%选择回原籍工作。毕业生签约区域分布具体情况如下图所示：

年份	签约人数最多的五个省市					其他省市
	天津	甘肃	广西	北京	浙江	
2020	26.45%	12.76%	7.50%	8.26%	6.38%	38.65%
2021	19.52%	13.48%	9.05%	7.85%	7.44%	42.66%
2022	16.33%	14.11%	8.47%	8.67%	8.27%	44.15%

表 1-2 天津医科大学临床医学院 2022 届毕业生签约区域分布情况

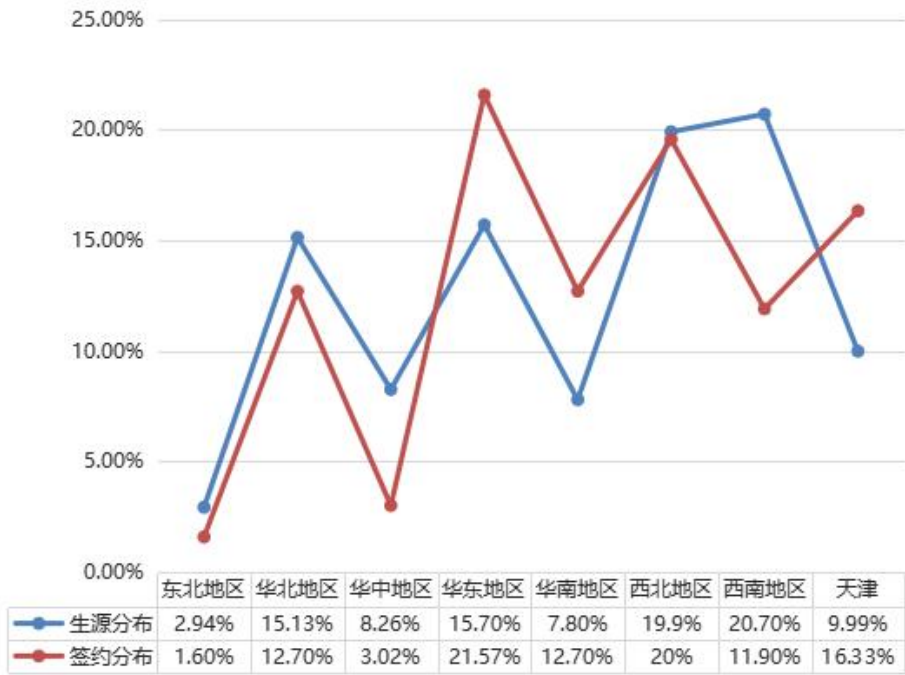
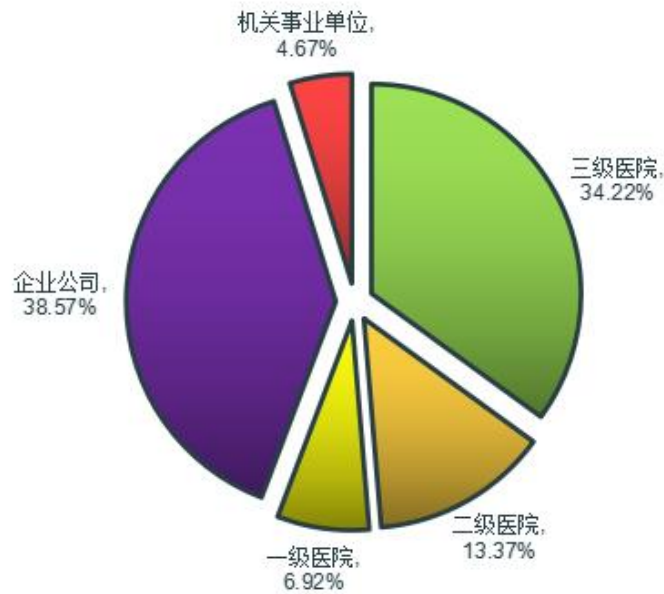


图 1-4 天津医科大学临床医学院 2022 届毕业生签约区域分布情况

#### (五) 毕业生签约单位性质情况

2022 届已落实毕业去向的毕业生中，54.51%的毕业生选择各类医院签约，具体情况如下图所示：



## （六）西部、基层签约情况

2022年，我院共有15名毕业生参加西部计划，最终2人成功对接岗位，志愿服务新疆地区。2022届签约的毕业生中，21.42%选择在甘肃、宁夏、云南、贵州等西部地区工作。

## 二、对教育教学的反馈

学院秉承“办人民满意教育，办负责任教育”的办学理念，坚持“立足天津，面向全国，服务基层”的办学定位。坚持“紧贴社会需求、以人才质量求生存、以专业特色谋发展”的办学思路，保持规模、结构、质量、效益协调发展，构建了“以医学为核心、医学技术类专业为特色、非医学专业为补充、新型健康产业为专业发展的增长点和创新点”的专业结构体系。

学院高度重视就业情况对招生培养环节的反馈，通过制定就业状况分析报告将调研结果反馈至教务处及各院系等相关部门，便于更详尽地了解用人单位需求和各专业毕业生去向、地域分布等具体情况，为招生、学院专业设置和人才培养方案的调整提供数据参考，进一步完善招生、培养、就业联动的服务机制。根据就业市场需求，2017、2018年先后增设康复治疗学、健康管理两个专业，目前招生规模趋于稳定。

## 三、2022年就业工作举措

### （一）领导高度重视，稳抓稳打就业工作

学院高度重视毕业生就业工作，成立毕业生就业工作领

导小组，依据学院《就业指导全程化培养方案》，制定发布《天津医科大学临床医学院毕业生就业创业工作方案》，助力2022届毕业生就业。坚持“全员参与、协同推进、院系联动”的就业工作模式，发动全体教职工，多渠道、多方面地收集就业信息，分析研判、分类施策、精准推送。通过专业、学系、学院、实习医院相互联动，不断拓宽就业渠道，线上线下多轨并行，每周组织开展一次就业活动、每月组织开展一次招聘宣讲活动。大力推进“书记校长访企拓岗专项行动”，累计走访企业百余家。同时实施就业工作日报排名、院系两级核查等机制，推进家校协作，全方位助力学生更高质量就业。

## （二）坚持全员参与的就业工作机制

坚持全员参与的就业工作机制。坚持全员动员、全员参与，学系主任、副书记、班导师、辅导员、任课教师全员参与。多渠道、多方面收集就业信息，分析研判、分类施策、精准推送。做到全员动员找岗位，全员参与促就业。广泛开展各类就业宣讲、讲座，引导学生转变就业观、择业观，积极求职就业。

## （三）持续推进就业“四个精准”

坚决做到“四个精准”，即精准分析毕业生就业意向、精准分析岗位信息、精准推送岗位信息、精准开展就业帮扶。根据毕业生求职过程中遇到的具体情况，提供针对性的精准的帮扶指导。

## （四）开展就业双周“研判”与“经验分享”



学院坚持每双周召开院长办公会，专题研究 2022 届毕业生就业工作，毕业生就业指导中心汇报当前就业工作进展情况，逐一分类梳理当前就业工作的难点、重点，共同研究商讨解决。同时，学院坚持每双周召开就业工作经验交流分享会，分享就业工作经验，借鉴就业工作特色做法。学院累计双周院长办公会专题研究 2022 届毕业生就业工作 14 次、双周就业工作经验交流分享会 4 次。

#### （五）加强毕业生就业观教育的转变和引导

由学院院长组织召开转变就业观教育专题座谈会 10 余次，让毕业生了解今年就业形势的严峻性复杂性，从专业发展、就业前景、就业政策等角度，教育引导毕业生主动求职、积极求职。特别是针对临床医学专业考研二战的学生，进行有针对性的、分门别类的召开座谈会 2 次，教育引导学生不拘泥于传统考研二战就业模式，鼓励学生在转变观念中不断提升自己对就业观的认识。同时鼓励学生要了解国家大力鼓励毕业生灵活就业的政策，拓宽眼界，紧盯新业态新领域就业岗位。

#### （六）加大对毕业生就业帮扶力度

在对全院毕业生当前就业状态进行集中摸排的基础上，将毕业生分为已签约、已达成就业意向、计划考研等八个类别，有针对性地采取不同帮扶措施。密切掌握毕业生的思想动态和就业状况，根据学生不同时期不同需求，及时调整帮扶措施。对于就业困难、身体残疾、低收入家庭、零就业家庭、少数民族等重点群体未就业毕业生，要拿出具体帮扶措施，逐一建立帮扶台账，做到“一人一档”“一人一策”“一

对一”开展工作，帮助毕业生梳理自身求职优势、端正求职就业观念。

### （七）充分利用各类招聘平台，推动访企拓岗促就业行动

学院充分利用 24365 就业平台等，安排专人负责搜集整合毕业生岗位信息，将国家、天津市及毕业生生源地组织的各类双选会信息及招聘岗位信息及时、精准推送给毕业生，确保双选会不落一场、岗位不落一个。要形成就业联动互促机制，实现就业信息共享、就业岗位互鉴。同时，积极开展就业招聘宣讲、大型招聘会等就业活动，为毕业生求职就业搭建平台。我院通过线上线下相结合的形式，共组织开展校园招聘、宣讲会 77 场，邀请用人单位 3698 家，提供职位数达 59676 个，岗位类型覆盖医疗、教育、管理服务、养老、新媒体等相关领域，学生参与度较往年增幅较大。除此之外，学院建立“线上+线下”就业指导答疑服务，通过 QQ 咨询、邮箱咨询等方式每日解答学生就业过程中遇到的困惑，全方位为学生提供就业支持。

（八）发挥党员先锋模范作用，鼓励毕业生到基层就业

加大对“西部计划”“三支一扶”等基层项目的宣传力度，通过利用新媒体平台推送、一对一宣讲等方式，将报名流程和相关优惠政策传达给每一位毕业生。积极发挥党员先锋模范作用，鼓励支持党员毕业生带头参加基层就业项目，同时积极引导毕业生从事基层医疗、法律辅助、康养结合、社会服务等岗位，持续开展线上就业服务等活动，多渠道促进毕业生就业。

同时，通过开展国防教育，适当进行体能训练等方式，激发广大学生的爱国情怀，通过医学专业特色与绿色军营相结合，让征兵更贴近同学们的学习和生活。从 2022 届毕业生开始，学院将毕业生毕业去向落实情况作为评选学院优秀毕业生的重要参考依据，全力促进毕业生实现更加充分、更高质量的就业。

#### （九）加强家校协作，形成就业合力

学院注重家校协作，建立学校、家长、毕业生三方联动就业机制。通过 QQ、微信、电话等多种形式，积极与毕业生家长保持良好沟通，随时了解毕业生的就业意向和求职进展情况，共同引导学生树立正确的就业观，督促学生积极参加各类招聘活动，形成就业合力。

### 四、2023 年毕业生就业趋势

2023 届毕业生人数较去年人数有所上升、就业形式依然严峻。为做好当前和今后一段时间高校毕业生等青年就业创业工作，保障 2023 届毕业生顺利就业，国务院办公厅发布了《关于进一步做好高校毕业生等青年就业创业工作的通知》，天津市为做好高校毕业生等青年就业创业工作提出 80 条举措。学院已于 2022 年 10 月印发《天津医科大学临床医学院 2023 届毕业生就业创业工作方案》，同时将继续推动校园招聘、访企拓岗、就业观教育等专项行动，持续推进毕业生就业工作，全力保障 2023 届毕业生实现更加充分更高质量的就业。